

Project

muzyQ-gebouw Amsterdam

Paul Verhey - Jo Janssen Architecten

Een obscure garage, een afgetakelde pub, of de catacomben van een bunker: deze plekken vormen doorgaans het decor voor de eerste stappen van beginnende bandjes naar muzikale volwassenheid. Ruimtes waar muzikanten ongestoord hun gang kunnen gaan, zijn de laatste twee decennia echter steeds schaarser geworden in Amsterdam. Om dit gedeeltelijk te ondervangen heeft Stichting Orfeos Studio het muzyQ-gebouw gerealiseerd, een love-hotel voor musici.

Auteur **Christoph Grafe** Fotograaf **Kim Zwarts**



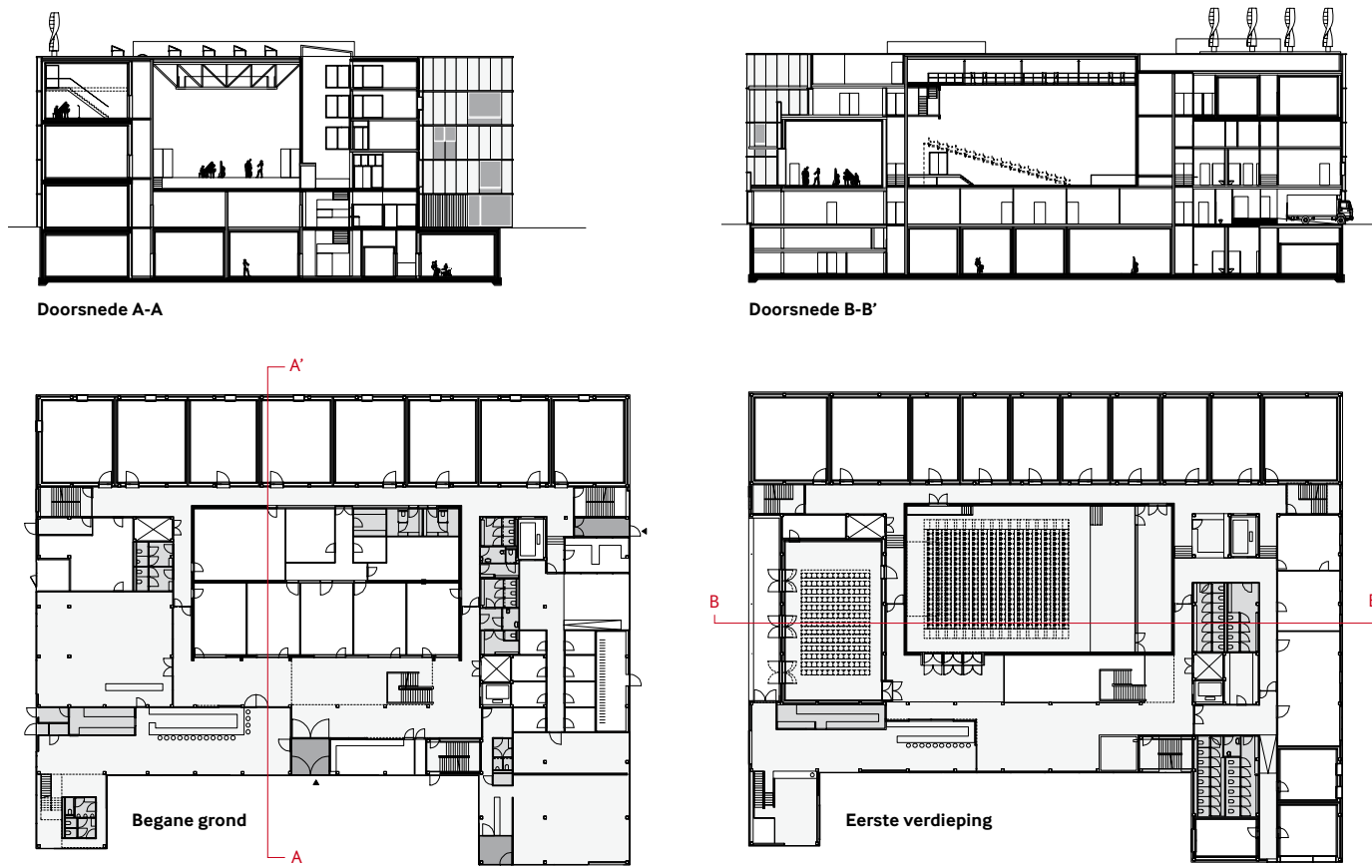
De uitstraling van het complex en de inpasbaarheid in de omgeving waren belangrijk voor het ontwerp. Het gebouw moest zich onderscheiden, maar tegelijkertijd diende het harmonieus te matchen met de omringende bebouwing

In Amsterdam staat de populariteit van de stad bij creatieve producenten in een onevenredige verhouding met de beschikbare plekken. Het veel besproken broedplaatsenbeleid van de gemeente biedt in beperkte mate een oplossing vooral voor beeldend kunstenaars, maar als creatieve activiteiten gepaard gaan met geluidsproductie is een voormalig schoollokaal geen optie. Het verdwijnen van de rafelranden van de stad kan daarmee een serieuze bedreiging voor de ontwikkeling van een onafhankelijke en rijke muziekcultuur worden. De discrepantie tussen het publiekelijk omarmen van de 'creatieve industrie' en het verdwijnen van de plekken waar daadwerkelijk kan worden geëxperimenteerd, vormt de achtergrond van het initiatief voor het muzyQ-gebouw in Amsterdam Oost. De initiatiefnemers van dit project zijn al

jarenlang actief in de kunstensector. Ze constateerden dat de ruimtes waarin wordt geoefend niet alleen vaak ongeschikt zijn, maar ook duur en daardoor onbetaalbaar voor veel musici. Het antwoord op deze vraag werd in eerste instantie gezocht in de verbouwing van een bestaand schoolgebouw nabij het terrein van een voormalige gasfabriek in het zogenaamde Polderweggebied. Dit gebied bevond zich enigszins geïsoleerd van woonbebouwing, maar lag toch centraal en was dus makkelijk bereikbaar. Uiteindelijk moest het verbouwingsproject worden losgelaten, omdat het oude industriegebied aan een rigoureuze bodemsanering werd onderworpen. Het ontwerp voor het gerealiseerde gebouw is het resultaat van een uitzonderlijk hechte samenwerking tussen opdrachtgever Robin Lemmers en twee architecten,



In het interieur is het solide voorkomen vertaald in een industriële uitstraling die in eerste instantie niet doet denken aan een muziekmakerscentrum.



Doorsnede A-A

Doorsnede B-B'

Begane grond

Eerste verdieping

Paul Verhey die de haalbaarheidsstudie voor het verbouwingproject en de nieuwbouw had verricht, en Jo Janssen die het nieuwbouwproject overnam na de plotselinge dood van Verhey. De stapeling van het programma, 72 volledige geïsoleerde 'dozen', lijkt eenvoudig en uiterst rationeel. Het krijgt echter een zekere complexiteit, omdat de oefenruimtes niet alleen in oppervlakte maar ook in hoogte verschillen. De organisatie van de ruimtes volgt een beperkt aantal wetmatigheden. In de kelderverdieping liggen ruimtes met zwaardere akoestische eisen, hogerop en aan de noord- en oostkant bevinden zich drie verdiepingen met oefenruimtes die geschikt zijn voor minder luidruchtige vormen van muziek en dans. De kantoren, deels voor eigen gebruik, deels voor de vrije verhuur, en een middelgrote zaal zijn georganiseerd langs de west- en zuidgevel. In het midden ligt een grote zaal, die met zijn vrije hoogte van 13,50 meter de kern van het gebouw vormt, terwijl op de begane grond een reeks van foyer, balie en café-restaurant een publiek toegankelijke entree biedt. Aan de noordzijde komt het gebouw over als een gesloten doos met onregelmatig geplaatste ramen. Aan de zuidzijde zijn de entreehal en de erboven liggende kantoren enkele meters naar achteren geschoven, waardoor een kleine half-open voorruimte en een beschut terras voor het café-restaurant ontstaan. Zowel door zijn rationele organisatie als door het eenvoudige materiaalgebruik, de onafgewerkte oppervlakken en de zichtbare installaties, komt het muzyQ-gebouw over als een eigentijdse versie van de 'what-you-see-is-what-you-get'-

benadering die Reyner Banham in de jaren zestig (van de vorige eeuw) propageerde. Het is ook een vrij precieze vertaling van de wens van de opdrachtgever om het gebouw als een laagdrempelige fabriek voor het creatieve experiment vorm te geven. Dat deze benadering een zekere mate van poëzie en sereniteit niet uitsluit is vooral in de grote zaal zichtbaar, die in zijn verhoudingen en door de ordening van

Het gebouw komt over als een eigentijdse versie van de 'what-you-see-is-what-you-get'-benadering

de licht glimmende akoestische panelen van industrieel strekmetaal een bijkans monumentale sfeer heeft. Door de combinatie van rationaliteit en economie van architectonische middelen moet het muzyQ-gebouw wellicht vooral worden gezien als een nieuw bedrijfsconcept dat in een nieuw gebouwtype is vertaald. Het gebouw is echter ook het resultaat van een belangrijke cultuurpolitieke stelling. Een levendige muziekcultuur kan alleen ontstaan als er ruimte is voor experiment. Het muzyQ-gebouw is daarmee een concreet alternatief voor het inzetten van verleidelijke architectonische beelden die creativiteit vaak eerder belemmeren dan ondersteunen. Tegen de achtergrond van de veelal hopeloze exploitatieperikelen van de 'spraakmakende' popcentra en muziekgebouwen van de laatste jaren is dit een belangrijke boodschap, zowel voor architecten als voor politici. Het muzyQ-gebouw kan ondertussen in alle rust uitgroeien tot een eiland van ongeregelde in de steeds mooier wordende stad Amsterdam.

- Opdrachtgever** Stichting Orfeoos Studio, Amsterdam
- Ontwerp** Paul Verhey - Jo Janssen Architecten, Maastricht
- Projectarchitecten** Paul Verhey [+ 31.08.2005], Jo Janssen, Corinne Simon
- Medewerkers** Jeroen van Haaren, Inge Clauwers, Ivo Rosbeek, Dessislava Staneva, Nathalie Bodarwé
- Projectmanagement** Toornend Partners, Haarlem
- Adviseur constructie** ABT, Delft
- Adviseur installaties** DWA, Ede
- Adviseur akoestiek** Peutz, Zoetermeer
- Aannemer** BAM, Amsterdam
- W-installaties** A. de Jong, Schiedam
- E-installaties** SDR, Amsterdam
- Bruto vloeroppervlakte** 12.500 m²
- Netto vloeroppervlakte** 10.700 m²
- Bruto inhoud** 62.945 m³
- Netto inhoud** 46.500 m³
- Programma** 37 studio's versterkte muziek, 2 slagwerkstudio's, 8 solo, duo slagwerkunits, 7 semi-akoestische studio's, 5 ensemble repetitielokalen, 8 solo, duo, trio units, 2 musical, muziektheaterstudio's, 2 postproduction studio's, 2 audiovisuele productiestudio's, 1 chroma-key bluescreenstudio, 1 grote repetitiezaal, auditorium (350 pers), 1 kleine repetitiezaal, auditorium (150 pers), 1 muziek opname complex, 1 bedrijfsrestaurant/café, 1 verkoopruimte, 9 bedrijfsruimtes, 1 muziekschool, 10 kantoorruimtes derden, 4 les- en vergaderruimtes, 14 kantoren eigen organisatie, 2 werkplaatsen technische dienst.
- Voorlopig ontwerp** december 2005
- Definitief ontwerp** juni 2006
- Aanvang bouw** maart 2007
- Oplevering** mei 2009

Meer beelden van dit project zijn te vinden op www.deArchitect.nl/projecten